

錦二街風人 会報

まち

かぜ

ひと

名古屋・錦二丁目まちづくり協議会
 名古屋市中区錦二丁目13-1（まちの会所）
 TEL/FAX (052) 201-9878
<http://www.kin2machi.com/>

錦二丁目まちづくり協議会
 会長 堀田 勝彦

錦二丁目まちづくり協議会 第20回定時総会

日時：令和5年4月19日（水）14:00

錦二丁目のエリアマネジメント拠点「スペース七番」（オリマチ Nishiki 2階）にて開催いたします。

【議事】

第一号議案 令和4年度事業報告および
収支決算報告・承認の件

第二号議案 令和5年度事業計画案および
収支予算案・承認の件

第三号議案 新理事選出・承認の件

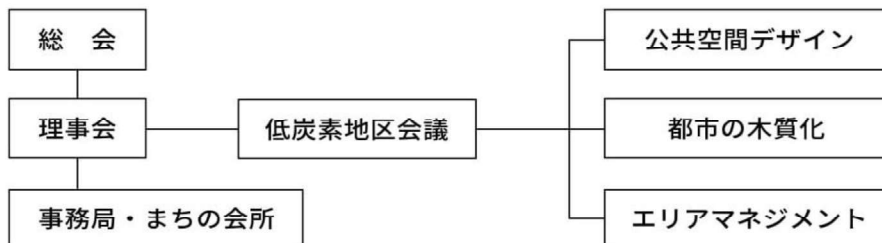
第四号議案 会長および役員人事・承認の件

3年間のコロナ禍の影響でいろいろな変化が起き、様々な学びもありました。そんな中で錦二丁目まちづくり協議会は20回目の総会を迎えることができました。これもひとえに皆様方のお力添えのおかげと感謝しております。本当にありがとうございます。

さて、今回は新しいチャレンジの記念すべき回として意義深く、エリアマネジメント拠点で総会を開催できました。故延藤先生が一番はじめに当協議会で話されたとき、とてつもなくスケールの大きい、そして当時は想像もつかないほど広範にわたるロードマップを示されました。私たちはそんな先生の期待にどこまで近づけたのでしょうか？また先生の期待を超えるような新しい動きを作ることにはできたのでしょうか？今一度先生のメモを皆様と共有したいと思います。（P.4 参照）

7番街区オリマチ Nishiki に開設した「喫茶/スペース七番」は、再開発の足元に創られた錦二丁目のエリアマネジメント拠点であり、生活支援をする空間です。税金が投入される再開発では地域貢献が必須の事項になります。この再開発では開発側との協働でエリアマネジメントの仕組みを創り上げました。地域の開発に協力しながらまちとして望ましい地域貢献を確保していく事は都心部のまちづくりでは生命線とも言えます。今年度は開発への協力はもちろん様々な事業の継続をしながら公共空間に対する新しい動きを作っていきたいと考えています。今年度も皆様よろしくお願いたします。

＜令和5年度＞ 錦二丁目まちづくり協議会



錦二丁目
エリアマネジメント
株式会社



行政 / 町内会・町内会連合 / 一般社団法人錦二丁目まち発展機構



◆—— 令和4年度 事業経過報告 ——◆

<第19回定時総会開催>

日時 令和3年4月19日(火)14:00～16:00

場所 竹中工務店名古屋支店 大会議室「hall 創」
名古屋センタービル9階
(名古屋市中区錦二丁目2-13)

※オンライン参加とのハイブリッド形式による開催

- ① 名古屋市との連携による低炭素地区会議を定例として開催し低炭素化への検討を進めた。
- ② 錦二丁目SDGs宣言に基づきなごや環境大学と協働し地域のSDGs推進に努めた。
- ③ 錦2丁目SDGsWEEKs、みちにわSDGsマルシェに参画した。
- ④ 新型コロナウイルス感染症のための道路占用特例を活用し地域の飲食店と協働した。
- ⑤ 錦二丁目エリアマネジメント株式会社が中心となって進める錦2丁目エリアプラットフォームN2/LABに参画した。
- ⑥ その他、毎月の定例理事会及び各部会定例会議を開催した。

◆—— 令和5年度 事業計画案 ——◆

<重点活動>

令和5年度は、以下の5項目を中心に活動します。

- ① エリアマネジメント活動
- ② 公共空間整備活用の推進(将来構想の検討)
- ③ 都市の木質化の実現及び普及活動
- ④ 錦二丁目SDGs宣言に基づく多様な活動
- ⑤ エリアマネジメント拠点「喫茶/スペース」の連携活用。

<事業内容>

- ① 会員の拡大及び会員の親睦交流
- ② 様々なまちづくり活動に関する情報を提供
- ③ 錦二丁目全体のまちづくり活動
- ④ マスタープラン推進、低炭素モデル地区に関する活動
- ⑤ 町内会、事業協同組合、青長会、再開発組合など地域との連携
- ⑥ まちづくりに知見を有する専門家との連携
- ⑦ 行政との協議、連携
- ⑧ 大学など研究機関との連携
- ⑨ 企業との連携
- ⑩ 他地区の協議会や組織などとの連携

令和4年度 収支決算報告書

【収 入】	
正会員会費	350,000
賛助会員会費	810,000
寄付金	10,000
利息	15
前期繰越金	1,023,806
収入合計	2,193,821
【支 出】	
①まちづくり推進費	322,195
・都市の木質化ベンチ撤去費	(79,695)
・木質化パンフレット制作費	(82,500)
・まちづくり構想冊子増刷	(160,000)
②まちの会所家賃・電気代(4-5月)	65,500
③まちの拠点運営協力金	400,000
④事務委託費	230,000
⑤会報・HP制作費	170,000
⑥ベンチ等保険料	11,440
⑦レンタルサーバー代	10,000
⑧全国エリマネネットワーク会費	30,000
⑨振込手数料	2,530
次期繰越金	952,156
支出合計	2,193,821

令和5年度 収支予算書

【収 入】	
会費	1,300,000
寄付金	0
利息	15
前期繰越金	952,156
収入合計	2,252,171
【支 出】	
①まちづくり推進費	350,000
②まちの拠点運営協力金	400,000
③事務委託費等	230,000
④会報・HP制作費	170,000
⑤ベンチ等保険料	15,000
⑥レンタルサーバー代	10,000
⑦郵送	20,000
⑧振込手数料	2,500
⑨全国エリマネネットワーク会費	30,000
⑩交流会費	40,000
⑪予備費	20,000
次期繰越金	964,671
支出合計	2,252,171



低炭素地区会議

統括 森田紘圭

令和4年度の低炭素地区会議の活動として、SDGsを切り口としたまちづくりの推進では、今年も錦二丁目 SDGs WEEKsに協力し、地区内外の様々な関係者にPRを行うことに努めました。低炭素・脱炭素の動きでは、昨年度からN2/LABと東京大学村山研究室が合同で実施している気候変動WSへの企画運営の協力を行いました。このワークショップは、気候変動がこの地区に及ぶ代表的な影響である、夏の暑さと洪水に着目し、最新の研究をもとに課題と理解を深めるものです。昨年度実施したWSをもとに、今年度は9月に2日間をかけて、気候変動×都市デザインワークショップの開催を行っています。1日目は東京大学の山崎先生等にレクチャーを頂いたのちに、実際にまちの中で気温や表面温度を計測し、まちのどこが暑くなっているのかの調査を行いました。2日目には調査結果をもとに、東京大学の学生さんとともに、これからの夏の暑さを克服する公共空間や建物のあり方を実際に考え、模型や提案に落とし込んでいます。12月にはこの提案をもとに東京大学で熱環境のシミュレーションを行った結果を共有いただき、これからどんな取り組みを行っていくべきかの議論を行いました。

3月には数年ぶりとなる名古屋市の低炭素モデル地区に関するアドバイザー会議がありました。エネルギーや建築、ランドスケープなど様々な分野の先生方に、2015年以降に錦二丁目地区の取り組みを紹介し、これからの進め方について助言をいただいています。これまでの取り組みを評価いただいた一方、指定当時から状況も変わっていることもあり、改めて今後の進め方などを見直す時期に来ていることが確認できました。令和5年度は、これまでの取り組みや課題を総括し、今後の取り組みの進め方や体制を改めて再設定する予定です。



公共空間デザイン部会

プロジェクト長 藤森幹人

令和4年度は7回の部会を開催しました。昨年7月以降は会場をオープンしたばかりのスペース七番に移して開催しています。主な取り組みは以下の通りです。

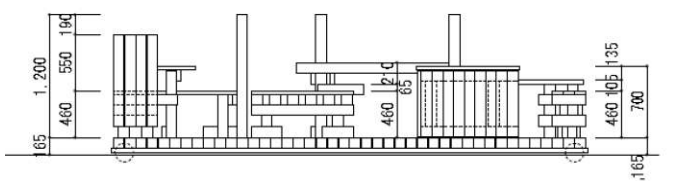


①シェアサイクルポートの計画と設置協議

昨年に引き続き、錦2丁目エリアマネジメント(株)の事業であるシェアサイクルポートを歩道空間に設置する計画や行政手続きについて協議調整を行いました。令和5年3月に3カ所設置されました。

②新たな木質化ベンチの計画と設置協議

公共空間を活用して人々が憩える空間を創出するため、歩道空間へ大型ベンチを設置する計画を、都市の木質化プロジェクトと協力して進め、主に計画や行政手続きの協議調整を行いました。令和5年度に設置予定です。



③長島町通りの将来構想の検討

公共空間部会で前年度まで検討してきた「錦二丁目街路空間の利活用方針」の中でも重点となっていた長島町通りは、従来から取り組んでいる木質化ベンチの設置、当協議会も協力して開催した「錦二丁目 SDGs WEEKs」など道路空間を活用した事業、そして昨年オープンした七番街区まちづくり拠点など、公共空間及び沿道の可能性が徐々に高まっています。そこで、今後の沿線の建て替えや再開発などを見すえて長島町通りの将来像を地域から提言する構想づくりに取り組むことにしました。沿線の地権者や関係者の意向も踏まえつつ検討をすすめる予定です。



都市の木質化プロジェクト

プロジェクト長 船橋浩三

【令和4年度の経過報告】

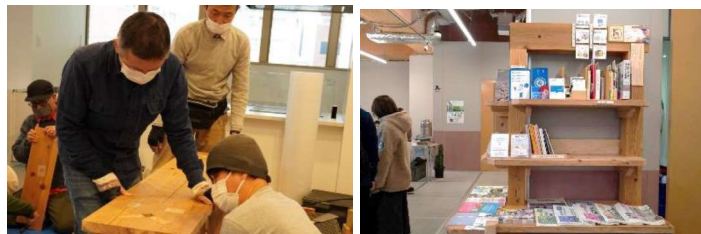
- ・プロジェクト会議を開催し関係諸団体と協働(9回)
- ・みちにわマルシェでワークショップを開催(10月)
- ・「公共空間ベンチ」の保守点検(マチメンテ)を実施

(7月12月3月)



- ・廃棄木材を再利用して本棚(喫茶7番)、

サイドテーブル(スペース7番)を製作(2月)



【令和5年度の活動目標】

- ・地域住民・企業に木質化を啓発してアクションを手助けします。
- ・低炭素社会・森林保全に向けて地域、専門家、企業、行政と連携し活動します。
- ・木質化によりSDGsの推進に寄与します。

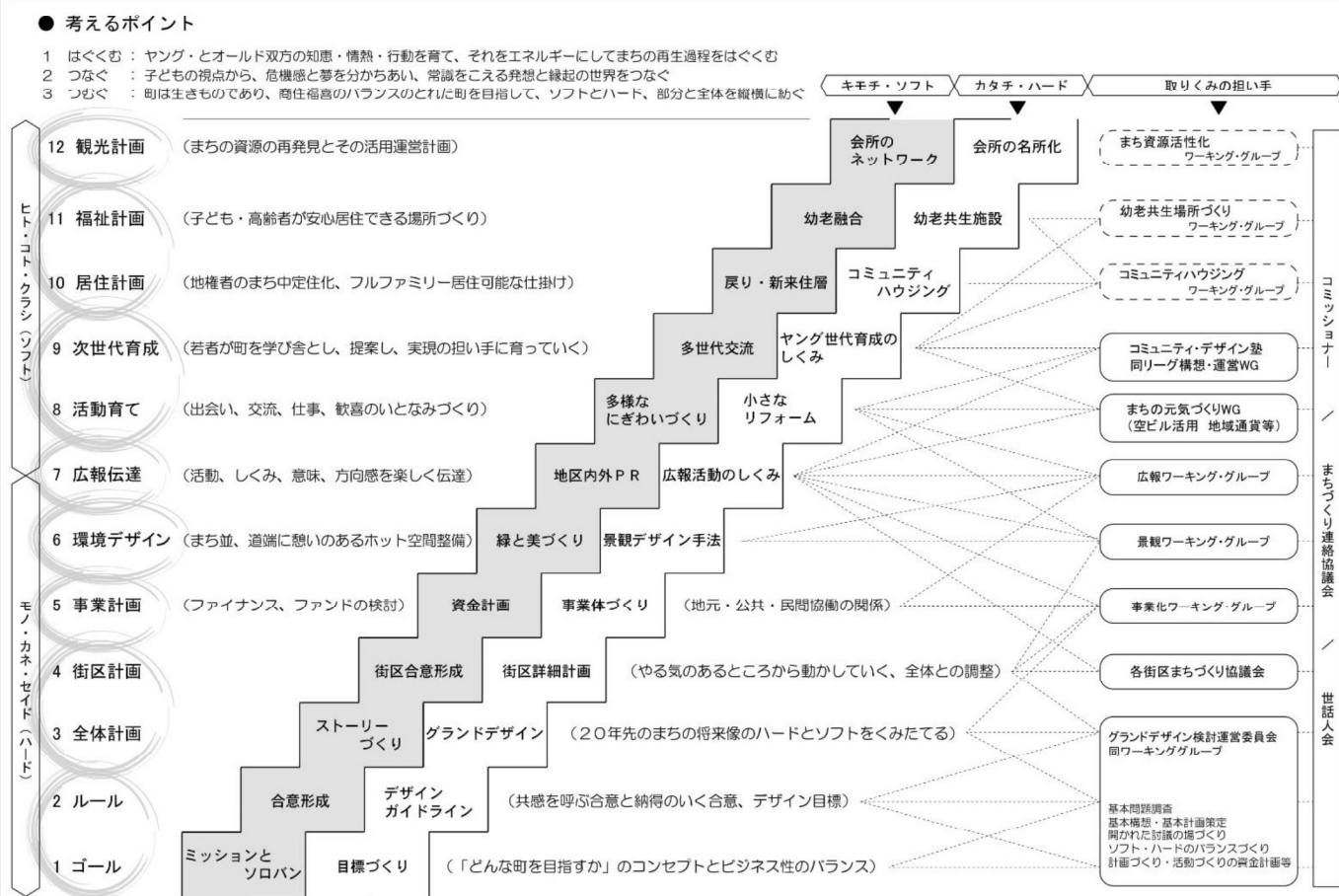
【重点項目】

- ・大きなベンチを設置し公共空間の木質化を推進
- ・山とまちが連携する、見学会、体験会等のイベントを開催
- ・「あびす祭り」「みちにわ」等の地域イベントに参加し木質化をPR
- ・都市の木質化に興味を持つ企業関係者に情報と体験を提供
- ・NPO 法人「都市の木質化プロジェクト」・錦二丁目エリアマネジメント(株)・豊田森林組合等・MOKKO 等の関係組織と連携

錦二丁目まちづくり 20 年の到達点と今後に向け、設立時のロードマップをふりかえる
—2004 年の当会設立時に故・延藤安弘先生が作成したロードマップを再掲します—

図6 みんなで考えよう・錦二丁目まち育ての見とおし

(2004. 10. 7 延藤安弘講演資料)





錦二丁目エリアマネジメント（株） Report①

新しいまちづくり拠点「喫茶/スペース 七番」が6月11日にオープンしました！

名古屋の錦二丁目を魅力的なまちに育てていくために、オリマチ Nishiki (7番地区市街地再開発) の足元に、現代版の会所(オリマチ広場)と路地のある、まちの拠点ができました。名古屋のコミュニティには欠かせない喫茶店を中心に、レンタルスペース・キッチン、会所(広場)、そして路地に面した小規模店舗を一体的に運営し、このエリアに多様な価値を生む拠点運営を目指しています。

【 主 な 管 理 ・ 運 営 施 設 】

①喫茶七番 [喫茶店]

②スペース七番 [レンタルスペース・キッチン・ラウンジ]

喫 茶 七 番		ス ペ ース 七 番	
営業時間	平 日 7:30~18:00	貸出時間	平 日 7:30~21:00
	土 日 祝 8:00~18:00		土 日 祝 8:00~17:30
	定休日 年末年始		定休日 年末年始
	電源使用可 / Free Wi-Fi		

③路地側小規模店舗のリーシング

- ー 和こん [和食]
- ー キキ my favorite dish [デリカテッセン]
- ー amplis [アクセサリ・ネイルサロン]
- ー NANA [ビンテージウェア]

④オリマチ広場（会所）でのイベント



【七番では日々ものがたりが生まれています】



11/6 絵本読み聞かせを会所にて「やさしいっぱいの絵本」

「朝活ストレッチ」の会で出会ったお父さん同士が、お互いの子どもの年齢が近いからと、その場で家から子どもを呼んでお友だちになるという場面もありました！



少し前の錦二丁目ではあまり見られなかった、ベビーカーの親子連れや子どもの遊ぶ風景が会所でみられるように！



木・金曜、夜喫茶ははじめました！



3/30-31 夜桜を観る会



3/25「豊根食文化祭」豊根村 blue kitchen・名大生とのコラボ



錦二丁目エリアマネジメント Report ②

錦二丁目エリアを舞台に「まちのコミュニティーマネージャー」を育成！

大ナゴヤ大学が開催する「まちのコミュニティーマネージャー」講座のフィールドとして、新たなローカルビジネスの可能性を拡げる全6回の講座と実践をサポートしました。(7月～12月) 廃材アップサイクルや食の活動が生まれ、その後、継続してミシンワークショップや料理教室の活動に発展しています。



えびす菜園(屋上農福連携)本格稼働！



都市型農福連携実証事業のえびす菜園は、昨年の社会実験を経て収穫量がUPし、飲食店への販売をはじめました。和ハッカを中心に、冬は玉ねぎを育てました。喫茶七番では「生チョコミントアイス」が人気です！

大学のフィールド提供や、活動団体・自治体等の視察受入をしました



まちの拠点、エリアマネジメント等さまざまな問題意識で、各地からの視察を年間20軒ほど受け入れました。また名古屋大、中部大、名古屋芸術大学等が当地区をフィールドに演習しました。

町内一斉清掃をしました



12月6日(火)、7回目となる「錦二丁目地区まちまるごと清掃活動」を行いました。錦二丁目内の14の企業・団体、約80名が参加しました。今年から錦二丁目

エリアマネジメントが事務局をつとめています。

SDGs WEEKs2022 とみちにわマルシェを開催しました



3年目となる錦2丁目SDGs WEEKsを10月21日から11月6日まで開催しました。子供から大人までが楽しめる、マルシェ・体験・セミナーなどの多彩なSDGsプログラムが錦二丁目を2週間にわたって彩りました。今年の「みちにわ」は路上での映画上映や電子地域通貨にもチャレンジしました。

喫茶七番にて「長者町芋人」の販売がスタート！



「えびす菜園」プロジェクトで地域の方と育ててきたサツマイモを、福岡の後藤酒造さんに「長者町芋人」として焼酎に仕上げていただきました。喫茶七番にて販売、周辺の飲食店さんではメニューとして扱っていただいています！

道路上にシェアサイクルポート設置！



錦二丁目の歩道に3ヶ所のシェアサイクルポートが完成しました。(’23/4/1～運用開始) neuet『チャリチャリ』と名鉄

協商『カリテコバイク』のサービスをご利用いただけます。都心の回遊性向上や違法駐輪対策を目的に、錦二丁目まちづくり協議会の公共空間部会を中心に検討し、実現に至りました。



企業連携についてご興味にある企業様は、下記にお問合せください。
info@nishiki2areamanagement.co.jp



<p>株式会社 名古屋銀行 法人営業部</p> <p>〒四六〇一〇〇〇三 名古屋市中区錦三丁目19番17号 電話 (〇五二) 九六二一五七四四</p>	<p>日本たばこ産業株式会社 東海支社</p> <p>〒四六〇一〇〇二六 名古屋市中区伊勢山2-12-1 電話 (〇五二) 三五〇一三二一七</p>	<p>清水建設株式会社 名古屋支店</p> <p>〒四六〇一八五八〇 名古屋市中区錦一丁目3番7号 電話 (〇五二) 二〇一七六一一</p>	<p>川北電気工業株式会社</p> <p>〒四六〇一〇〇〇八 名古屋市中区栄四丁目6番25号 電話 (〇五二) 二五一七一一</p>	<p>株式会社 トーエネック</p> <p>〒四六〇一〇〇〇八 名古屋市中区栄一丁目20番31号 電話 (〇五二) 二二九一九〇七</p>
<p>旭化成不動産レジデンス株式会社</p> <p>〒一〇一八二〇一 東京都千代田区神田神保町1-105 神保町三井ビルディング5階 電話 (〇三三) 六八八九一三二二三</p>	<p> 三菱UFJ銀行 コーポレート情報営業部</p> <p>〒四六〇一八六六〇 名古屋市中区錦三丁目21番24号 電話 (〇五二) 二二一〇八二</p>	<p>株式会社 日本設計 中部支社</p> <p>〒四六〇一〇〇〇三 名古屋市中区錦一丁目11番11号 名古屋インターシティ 電話 (〇五〇) 三三九七三〇〇</p>	<p>株式会社 長谷工コーポレーション 名古屋支店</p> <p>〒四六〇一〇〇〇八 名古屋市中区栄四丁目1番8号 栄サンシティビル9階 電話 (〇五二) 二三八三九五五</p>	<p>株式会社 十六銀行 名古屋営業部</p> <p>〒四六〇一〇〇〇三 名古屋市中区錦三丁目1番1号 電話 (〇五二) 九六一八一一</p>
<p>株式会社 ワイズホーム</p> <p>〒四六一〇〇〇三七 名古屋市中区栄百人町55番3号 中村ビル1階 電話 (〇五二) 九三九一五八〇〇</p>	<p>株式会社 三菱地所設計 中部支店</p> <p>〒四六〇一〇〇〇八 名古屋市中区栄二丁目3番1号 名古屋広小路ビル6階 電話 (〇五二) 五六五七一一</p>	<p>三井不動産リアルティ株式会社 名古屋支店</p> <p>〒四五〇一〇〇〇三 名古屋市中区名駅南一丁目24番30号 三井ビル本館13階 電話 (〇五二) 五二七一三八三九</p>	<p>静岡銀行 名古屋支店</p> <p>〒四六〇一〇〇〇三 名古屋市中区錦二丁目16番18号 電話 (〇五二) 二三一七二三一</p>	<p>株式会社 アール・アイ・エー</p> <p>〒四五〇一〇〇〇三 名古屋市中村区名駅五丁目28-1 名駅イーストビル 電話 (〇五二) 五八六一五八五一</p>
<p>大和リース株式会社 名古屋支店</p> <p>〒四五三二〇八七二 名古屋市中村区平池町四の六〇の九 大和ハウス名古屋ビル一五階 電話 (〇五二) 三〇七二八六〇</p>	<p>株式会社 ムトー</p> <p>〒五〇〇一八二六九 岐阜市海部中島三丁目57番地 電話 (〇五二) 五二六一一三</p>	<p>ひとつの荷物に、 真心をこめて</p> <p>1957年、京都生まれ 昨日、今日そして明日へ、 変わらない熱い思いがあります。</p> <p>佐川急便株式会社 http://www.sagawa-exp.co.jp/</p>	<p>日本生命保険相互会社 東海法人市場部</p> <p>〒四六〇一〇〇〇三 名古屋市中区錦二丁目19番25号 日本生命広小路ビル9階 電話 (〇五二) 二三一三六九五</p>	<p>野村證券株式会社 名古屋支店</p> <p>〒四六〇一八六八九 名古屋市中区錦二丁目19番22号 電話 (〇五二) 二〇一三三一一</p>

エヌ・ティ・ティ都市開発株式会社

〒四六一〇〇〇四
名古屋市中区錦二丁目13番8号
アーバンネット布池ビル2階
電話 (〇五二) 六八四一五一〇〇

りそな銀行

名古屋支店

〒四六〇〇〇〇三
名古屋市中区錦二丁目一四番一九号
電話 (〇五二) 二〇一八五一

株式会社
加藤設計

〒四六一〇〇一四
名古屋市中区錦二丁目58番地
電話 (〇五二) 九三二一六六七

株式会社
リバイブ

〒四九八〇〇〇一
愛知県豊田市西中地町五右135-2
電話 (〇五六七) 六五二五〇九八



大日本コンサルタンツ株式会社
中部支社

〒四五一〇〇四五
名古屋市中区錦二丁目27番八
名古屋プライムセントラルタワー18階
電話 (〇五二) 五八一八九九三

東亜道路工業株式会社
中部支社

〒四六一〇〇一一
名古屋市中区白壁一ノ四五
白壁ビル
電話 (〇五二) 九六二一八三二

名鉄都市開発株式会社

〒四五〇〇〇〇二
名古屋市中区錦二丁目4番8・18
名古屋三井ビルディング北館8階
電話 (〇五二) 五八一二二二一

鹿島建物総合管理株式会社
中部支社

〒四六一〇〇〇八
名古屋市中区武平町5-1
名古屋栄ビルディング4階
電話 (〇五二) 六八四一八二七五

野村不動産株式会社
名古屋支店

〒四六〇〇〇〇三
名古屋市中区錦二丁目19番6号
電話 (〇五二) 二二一三三二五

三井住友銀行
名古屋支店

〒四六〇〇〇〇三
名古屋市中区錦二丁目18番24号
電話 (〇五二) 二二一八二六八



竹中工務店
名古屋支店

〒四六〇一八六三二
名古屋市中区錦二丁目2番13号
電話 (〇五二) 二二一八二二一

株式会社
クラッソーネ

〒四五〇〇〇〇二
名古屋市中区錦二丁目7-30
名駅東ビル4階
電話 (〇五二) 五八九一八〇八五

「まちなみデザイン賞」
を受賞しました！



錦二丁目まちづくり協議会が、良好なまちなみの形成に寄与しているまちづくり活動として「まちなみデザイン賞」(名古屋市)を受賞しました。

お願い

ご担当の方の
メールアドレスを
ご登録下さい



< 正会員・協働会員 >

八木兵殖産株式会社／東海足袋株式会社／株式会社アサヒファシリティズ／名古屋錦郵便局／ケービービル／みやび苑田中政商店／
堀田商事株式会社／日本銀行名古屋支店／株式会社小澤事務所／株式会社リサーチセンター／豊島株式会社名古屋本社／瀧定名古屋株式会社／
株式会社龍屋半左衛門／株式会社エフリード／ヨコイ株式会社／株式会社長者町繊維卸会館／福生院／グルマンマルセ株式会社／青長会／
株式会社対話計画／株式会社エフェクト／澤井万株式会社／有限会社イースピリッツ(瓦そば)／滝一株式会社／有限会社ビバーシェ(グルートン)／
江口光株式会社／田中衣料製品株式会社／株式会社竹中工務店／ホームックス株式会社／武藤隆建築研究所／再生空間／
旭化成不動産レジデンス株式会社／野村不動産株式会社／NTT都市開発株式会社／株式会社長谷工コーポレーション／八木兵殖産株式会社／
丸の内開発／中部薬品株式会社／株式会社日本環境取引機構／株式会社博展 中部営業所／スターキャット・ケーブルネットワーク株式会社

発行

錦二丁目まちづくり協議会

名古屋市中区錦二丁目13番1号宮本ビル3階「まちの会所」

TEL・FAX：(052) 201-9878 <http://www.kin2machi.com/>